

# REGULAÇÃO EM SAÚDE: ESTRATÉGIAS PARA REDUÇÃO DO ABSENTEÍSMO DE EXAMES E CONSULTAS ESPECIALIZADAS

HEALTHCARE REGULATION: STRATEGIES FOR REDUCING ABSENTEEISM IN EXAMS AND SPECIALIZED CONSULTATIONS  
REGULACIÓN SANITARIA: ESTRATEGIAS PARA REDUCIR EL ABSENTISMO EN EXÁMENES Y CONSULTAS ESPECIALIZADAS

Jéssica Fernandes Lopes <sup>1</sup>

Lidiane Batista de Almeida <sup>2</sup>

Mariana de Menezes Prado Pinto <sup>3</sup>

Márcio Venicio de Alcantara <sup>4</sup>

Marcos Aguiar Ribeiro <sup>5</sup>

Francisco Cleiditon Costa Silva <sup>6</sup>

## Como Citar:

Lopes JF, Almeida LB, Pinto MMP, Alcantara MV, Ribeiro MA, Silva FCC. *Regulação em Saúde: Estratégias para Redução do Absenteísmo de Exames e Consultas Especializadas*. *Sanare*. 2024;23(1).

## Descritores:

Sistema Único de Saúde; Regulação em saúde; Absenteísmo.

## Descriptors:

Unified Health System (SUS); Health regulation; Absenteeism.

## Descriptores:

Sistema Único de Salud (SUS); Regulación sanitaria; Absentismo.

## Submetido:

14/11/2023

## Aprovado:

02/04/2024

## Autor(a) para Correspondência:

Jéssica Fernandes Lopes  
E-mail: [jehlopes9117@gmail.com](mailto:jehlopes9117@gmail.com)

## RESUMO

O presente artigo tem como objetivo descrever a experiência de articulação entre a Central de Regulação e o Núcleo de Acesso e Comunicação aos Usuários do SUS (NAC-SUS) enquanto estratégia de comunicação e redução do absenteísmo em consultas e exames regulados pela Central de Regulação do município de Sobral, Ceará. Trata-se de um estudo descritivo, do tipo relato de experiência, construído a partir de registros de diários de campo das atividades realizadas pelos profissionais inseridos na Célula de Regulação do SUS (REGULA-SUS). O sistema de regulação está pautado em uma tecnologia da regulação em saúde, justificado pela necessidade de garantir uma adequação aos fluxos e necessidades específicas dos usuários do município de Sobral. Este sistema está alinhado com o NAC-SUS, que tem ampliado e facilitado o acesso dos usuários aos procedimentos regulados. A experiência da articulação entre a Central de Regulação do SUS e o NAC-SUS no município de Sobral, Ceará apresenta avanços significativos na gestão do acesso aos serviços de saúde, bem como na comunicação com os usuários, demonstrando ser eficaz na disseminação de informações sobre consultas e exames agendados; e promovendo maior envolvimento dos pacientes com seu próprio cuidado de saúde.

1. Universidade Estadual Vale do Acaraú (UVA). E-mail: [jehlopes9117@gmail.com](mailto:jehlopes9117@gmail.com). ORCID: <https://orcid.org/0000-0001-9846-4791>

2. Faculdade Princesa do Oeste (FPO). E-mail: [lidiane\\_almeida2008@hotmail.com](mailto:lidiane_almeida2008@hotmail.com). ORCID: <https://orcid.org/0009-0005-3474-714X>

3. Universidade Estadual Vale do Acaraú (UVA). E-mail: [marianapradopinto3@gmail.com](mailto:marianapradopinto3@gmail.com). ORCID: <https://orcid.org/0000-0003-0926-9877>

4. Centro Universitário INTA (UNINTA). E-mail: [marciomoraes@sobral.ce.gov.br](mailto:marciomoraes@sobral.ce.gov.br). ORCID: <https://orcid.org/0000-0001-5946-5687>

5. Universidade Estadual Vale do Acaraú (UVA). E-mail: [marcosribeiroce@gmail.com](mailto:marcosribeiroce@gmail.com). ORCID: <https://orcid.org/0000-0001-7299-8007>

6. Faculdade Luciano Feijão (FLF). E-mail: [cleiditon2017@gmail.com](mailto:cleiditon2017@gmail.com). ORCID: <https://orcid.org/0009-0002-7122-3968>

**ABSTRACT**

*The present paper aims to describe the experience of articulation between the Regulation Center and the Center for Access and Communication to SUS users (NAC-SUS) as a communication strategy to reduce absenteeism in consultations and exams regulated by the Regulation Center of the municipality of Sobral, Ceará. This is a descriptive study, in the form of an experience report, constructed from records of field diaries of the activities performed by professionals in the SUS Regulation Cell (REGULA-SUS). The regulation system is based on a health regulation technology, justified by the need to ensure an adequacy to the flows and specific needs of users in the municipality of Sobral. This system is aligned with NAC-SUS, which has expanded and facilitated users' access to regulated procedures. The experience of the articulation between the SUS Regulation Center and NAC-SUS in the municipality of Sobral, Ceará presents significant advances in the management of access to health services, as well as in communication with users, which has proven to be effective in disseminating information about scheduled consultations and exams; and in promoting greater involvement of patients with their own health care.*

**RESUMEN**

*El presente artículo tiene como objetivo describir la experiencia de articulación entre el Centro de Regulación y el Núcleo de Acceso y Comunicación a los usuarios del SUS (NAC-SUS) como estrategia de comunicación y reducción del absentismo en consultas y exámenes regulados por el Centro de Regulación del municipio de Sobral, Ceará. Se trata de un estudio descriptivo, tipo relato de experiencia, basado en registros de diarios de campo de las actividades realizadas por profesionales integrados en la Célula de Regulación del SUS (REGULA-SUS). El sistema de regulación se fundamenta en una tecnología de regulación sanitaria, justificado por la necesidad de asegurar una adecuación a los flujos y necesidades específicas de los usuarios del municipio de Sobral. Este sistema está alineado con el NAC-SUS, que ha ampliado y facilitado el acceso de los usuarios a los procedimientos regulados. La experiencia de la articulación entre el Centro de Regulación del SUS y NAC-SUS en el municipio de Sobral, Ceará presenta avances significativos en la gestión del acceso a los servicios de salud, así como en la comunicación con los usuarios, lo que ha demostrado ser eficaz en la difusión de información sobre consultas y exámenes programados; promoviendo una mayor implicación de los pacientes con su propia atención sanitaria.*

**INTRODUÇÃO**

O histórico do desenvolvimento das políticas públicas de saúde do Brasil e da construção do Sistema Único de Saúde (SUS) evidenciou a necessidade de novas alternativas que reduzissem a fragmentação da gestão pública. Nesse contexto, o Ministério da Saúde (MS) instituiu a Política Nacional de Regulação (PNR) por meio da Portaria GM/MS 1559/2008. O conceito de regulação está pautado na garantia da alocação de recursos para a implantação dos Complexos Reguladores da Assistência e desenvolvimento de instrumentos que operacionalizam as funções reguladoras<sup>1</sup>.

A Regulação do SUS de Sobral (REGULASUS – Sobral) foi implantada em 30 de maio de 2019, inicialmente com o nome de Central Integrada de Regulação do SUS (CIR-SUS), vinculada à Célula de Auditoria e Regulação da Coordenadoria de Vigilância do Sistema de Saúde da Secretaria da Saúde de Sobral<sup>2</sup>.

A proposta de implementação da Regulação do SUS (REGULA-SUS) de Sobral – CE foi fundamentada na Política Nacional de Regulação, a qual está

organizada em três dimensões, a saber: Regulação de Sistemas de Saúde; Regulação da Atenção à Saúde e Regulação do Acesso à Assistência, que devem ser desenvolvidas de forma dinâmica e integrada, com o objetivo de apoiar a organização do sistema de saúde brasileiro, aperfeiçoar os recursos disponíveis, qualificar a atenção e o acesso da população às ações e aos serviços de saúde<sup>1</sup>.

A regulação da assistência tem um importante papel na qualificação da gestão, uma vez que estabelece diretrizes para a garantia de acesso aos serviços ofertados, bem como nos recursos aplicados, favorecendo a organização e qualificação do sistema para atender as situações de urgência e emergência de toda política de saúde, atendendo aos interesses da administração pública e aos princípios da eficiência, eficácia e efetividade<sup>3</sup>.

Atualmente, a Regulação em Saúde de Sobral está subdividida em três âmbitos de atuação: Central de Regulação de Consultas/Exames Especializados e Cirurgias Eletivas; Regulação de Acesso e Transporte; Núcleo de Acesso e Comunicação aos usuários do SUS (NAC-SUS). A Célula de Regulação atua no

controle de ofertas e agendamentos de consultas e exames dos usuários do município de Sobral, bem como articulação com os prestadores vinculados ao sistema de saúde. Para gerir os processos, a célula utiliza dois núcleos de atuação interligados e, juntos, utilizam três módulos de regulação por meio dos Sistemas de Regulação do Estado do Ceará *Fast Medic* e de um Sistema próprio de Regulação (SISREG-Sobral).

Já a Regulação de acesso e transporte é responsável pela articulação e deslocamento de usuários agendados para procedimentos fora do município de Sobral. O Núcleo de Acesso e Comunicação ao Usuário do SUS (NAC-SUS) trabalha diretamente com os usuários cadastrados nos Centros de Saúde da Família (CSF) para confirmar os agendamentos.

Nessa perspectiva, apesar dos esforços para estruturação de um complexo regulador municipal, ainda prevalece o desafio permanente em equilibrar a oferta com a exponencial demanda, preservando o caráter universal do acesso, de modo a garantir a integralidade do atendimento à saúde. Contudo, paradoxalmente, observa-se um expressivo número de usuários faltosos em consultas, exames e até cirurgias<sup>4</sup>.

Outro importante desafio é o absenteísmo de usuários em consultas e exames regulados pela Central. O absenteísmo configura-se como ato de não comparecer às consultas e/ou aos procedimentos agendados sem qualquer comunicação prévia ao local de realização<sup>5</sup>. O absenteísmo dos usuários da rede pública brasileira de saúde tem se revelado um problema crônico. O número de consultas e exames agendados e não realizados, devido ao não comparecimento dos usuários, atinge índices significativamente altos, que podem ser percebidos em todas as regiões do Brasil e em diversos tipos de atendimento e especialidade<sup>6</sup>.

Assim, surgiu a necessidade de desenvolver estratégias que contribuam para o gerenciamento do acesso dos usuários, reduzindo as filas de espera e as taxas de absenteísmo nas consultas especializadas. Para tanto, foi implementado o Núcleo de Acesso e Comunicação aos usuários do SUS (NAC-SUS) com objetivo de facilitar o acesso do usuário ao serviço e reduzir o tempo de espera na fila.

O presente estudo objetiva descrever a experiência de articulação entre Central de Regulação e o NAC-SUS enquanto estratégia de comunicação e redução do absenteísmo de consultas e exames regulados pela Central de Regulação do município de Sobral-Ceará.

## METODOLOGIA

Trata-se de um estudo descritivo, do tipo relato de experiência, construído a partir de registros de diários de campo das atividades realizadas pelos profissionais inseridos na Célula de Regulação do SUS (REGULA-SUS) do município de Sobral-CE durante os períodos de julho de 2021 a setembro de 2023, com base nas atividades desenvolvidas no setor, protocolos municipais, estaduais e do MS.

No contexto local, Sobral é um município localizado no interior do estado de Ceará, a 235 quilômetros da capital Fortaleza. Tem uma população de 203.023 habitantes, segundo a estimativa do IBGE no último censo (2022). O município, além da zona urbana, possui zonas rurais, com distâncias superiores a 60 km da sede do município<sup>7</sup>.

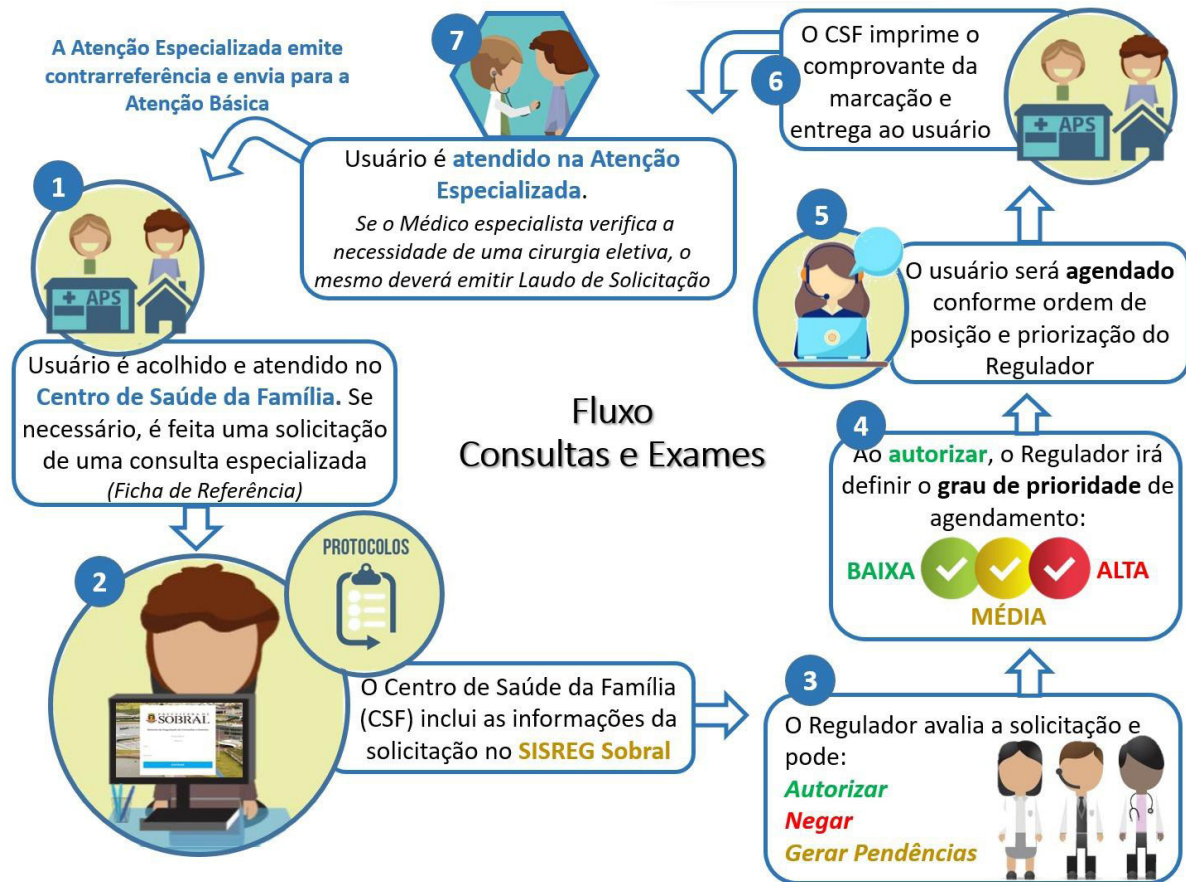
Na organização regional do SUS, Sobral configura-se como uma referência para a Macrorregião Norte do estado do Ceará composta por 55 municípios, onde se concentra maior parte dos serviços de média e alta complexidade dessa macrorregião. No tocante à Atenção Primária à Saúde (APS), são 38 Centros de Saúde da Família (70 equipes de Estratégia Saúde da Família - ESF, seis equipes de Núcleo de Apoio à Saúde da Família - NASF, 50 equipes de Saúde Bucal, três equipes multiprofissionais de Atenção Domiciliar e duas Academias da Saúde), dos quais 23 encontram-se na zona urbana e 14 na zona rural<sup>7</sup>.

A Atenção Especializada é composta pelos seguintes equipamentos: Centro de Especialidades Médicas (CEM); Serviço de Atendimento Móvel de Urgência (SAMU); Centro de Atenção Psicossocial (CAPS Geral); Centro de Atenção Psicossocial Álcool e outras Drogas (CAPS AD); Centro de Atenção Psicossocial Infantojuvenil (CAPSi); Centro de Orientação e Apoio Sorológico (COAS); Centro de Referência de Hanseníase e Tuberculose; Centro de Reabilitação de Sobral; Unidade Mista Doutor Tomaz Corrêa Aragão e Vigilância de Sistema em Saúde. Na rede hospitalar do município de Sobral, destacam-se a Santa Casa de Misericórdia de Sobral (SCMS), o Hospital Regional Norte (HRN), o Hospital do Coração (HC) e o Hospital Municipal Estevam Ponte (HMEP).

Foram atendidos os aspectos éticos e legais, conforme Resolução 466/12 do Conselho Nacional de Saúde, que aborda pesquisas realizadas com seres humanos.

## RESULTADOS E DISCUSSÃO

Figura 1 - Regulação de Consultas e Exames Especializados em Sobral - CE.



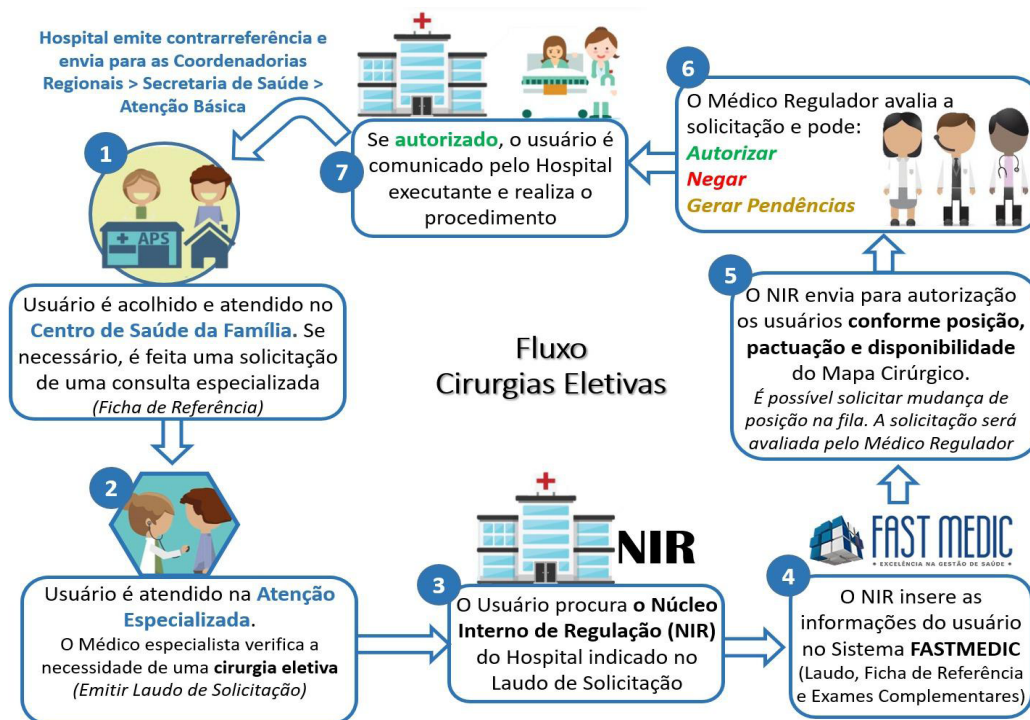
Fonte: Arquivos da Coordenadoria de Vigilância do Sistema. Sobral-CE, 2022.

É notório que o processo de regulação em saúde deve ser um mecanismo vivo dentro do sistema de saúde que necessita guiar-se em protocolos clínicos pactuados. Assim, a regulação acontece de forma que possibilita uma maior transparência de dados e celeridade com fundamento nos protocolos clínicos e técnicos quanto às consultas e exames que são agendados e, conseqüentemente, permitindo maior eficiência no processo e melhores desfechos para o paciente.

O SISREG-Sobral encontra-se instalado na totalidade dos Centros de Saúde da Família de Sobral (CSF) e nos prestadores de Serviços do SUS, bem como prestadores contratados e conveniados, de modo a consentir a gestão das filas de espera de consultas e exames especializados, subsidiando também as áreas de controle, avaliação, planejamento e gestão, auxiliando gestores na tomada de decisão<sup>8</sup>. Assim, as solicitações são reguladas pela Central de Regulação de Sobral e agendadas conforme grau de prioridade, tendo como princípio fundamental a garantia do acesso com equidade dos usuários do SUS<sup>2</sup>.

Quanto ao sistema *Fast Medic*, é responsável pela gestão de leitos hospitalares que viabilizam a regulação das internações e transferências entre todos os hospitais da macrorregião, controle de registros de Autorização de Internação Hospitalar (AIH), autorização ou glosas de procedimentos, regulação e marcação de consultas e exames (exceto o município de Sobral), além de ofertar relatórios de gestão sobre todos os módulos ofertados (regimento interno). Estes são autorizados pelos profissionais médicos reguladores. O fluxo de regulação de cirurgias eletivas encontra-se esquematizado na Figura 2.

Figura 2 - Fluxo para a Regulação de Cirurgias Eletivas em Sobral - CE.



Fonte: Arquivos da Coordenadoria de Vigilância do Sistema. Sobral-CE, 2022.

Diferentes formulações têm dado destaque à Atenção Primária à Saúde como porta de entrada preferencial do sistema de saúde, base das redes de atenção e função de coordenação do cuidado. A regulação assistencial (ou do acesso), por sua vez, vem sendo considerada, no Brasil, uma estratégia e tecnologia central de gestão das redes<sup>8</sup>.

O Núcleo de Acesso e Comunicação aos usuários do SUS (NAC-SUS) foi implementado em agosto de 2021 pela Secretaria de Saúde do município de Sobral-Ceará, por meio da Coordenação de Vigilância de Sistema em Saúde, com o objetivo de ampliar e facilitar o acesso dos usuários às informações de procedimentos agendados pelo sistema público de saúde.

Atualmente, o NAC-SUS é composto por uma enfermeira e quatro assistentes administrativos. Inicialmente, o serviço entra em contato com os usuários cadastrados nos CSF e informa, através de mensagem de texto no aplicativo *WhatsApp* e/ou ligação telefônica, o envio dos comprovantes de agendamento. No comprovante de agendamento emitido, constam informações referentes ao profissional, local, data e horário das consultas e exames agendados. Além do envio dos comprovantes de agendamento, é priorizado informações sobre o preparo para determinados exames, como:

colonoscopia e endoscopia. Posteriormente ao agendamento, a equipe entra em contato novamente para confirmar a presença e realizar uma pesquisa de satisfação quanto ao atendimento.

O uso do *WhatsApp* favoreceu a comunicação entre os profissionais do NAC-SUS e os usuários. A popularização da internet corroborou para torná-la um dos principais meios de comunicação, visto que possibilita a aquisição e a ampliação do conhecimento. Assim, utilização do aplicativo mostrou-se uma estratégia que possibilita maior aproximação dos usuários sobre informações importantes relacionadas à saúde<sup>9</sup>.

Existem desafios importantes no processo de trabalho do NAC-SUS, entre eles: cadastros equivocados de usuários, ausência de números válidos e/ou números incorretos, o que dificulta a efetividade da comunicação com os usuários que tiveram suas consultas agendadas. Desse modo, apesar dos impactos no enfrentamento do absenteísmo, ainda existem importantes desafios a serem superados.

Nesse sentido, além das estratégias de qualificação da comunicação, faz-se necessário o desenvolvimento de meios e processos de sensibilização dos usuários, bem como de constantes análises que avaliem os fatores causais do absenteísmo, de maneira

a possibilitar o desenvolvimento de múltiplas intervenções.

A literatura descreve algumas das principais causas de absenteísmo relacionadas ao usuário. Em relação aos aspectos socioeconômicos e demográficos, a ausência dos usuários nas consultas relaciona-se à falta de dinheiro, à perda da moradia e à mudança de bairro ou cidade. Além disso, há de se considerar que os usuários também depreendem sentidos das experiências vividas. Destarte, por medo ou por se sentirem saudáveis, julgam que não precisam ir à consulta. O próprio adoecimento, assim como a doença em familiares, o esquecimento da data marcada, a impossibilidade de ser acompanhado pelos pais ou responsável legal e problemas trabalhistas são algumas variáveis pessoais que também contribuem para o comportamento do absenteísmo<sup>4</sup>.

Desde o início da implantação do REGULA-SUS e NAC-SUS, foi perceptível que essas novas propostas de gestão facilitaram o acesso dos usuários aos serviços de saúde. No primeiro semestre de funcionamento do ano de 2023, foram realizadas mais de 25 mil ligações, com o objetivo de dar informações aos usuários sobre os agendamentos. Quanto aos usuários que não têm telefone, foram comunicados pelos Agentes Comunitários de Saúde (ACSs) de seu bairro. É importante que esses mantenham seus números cadastrados e atualizados nos CSFs, pois proporciona agilidade no serviço de comunicação realizado pelo NAC-SUS que, por sua vez, oportuniza aos usuários as informações sobre consultas e exames agendados.

Trabalhar Regulação em Saúde é pensar em otimização dos recursos, ou seja, é pensar em eficiência, eficácia e efetividade da gestão pública, portanto não deve ser realizada de forma vertical e unilateral, precisa de envolvimento dos atores envolvidos no processo. Além disso, a Regulação em Saúde potencializa os princípios do SUS no que tange a universalidade e equidade na prestação dos serviços; a descentralização compartilhada entre os entes federativos; e a regionalização e hierarquização da rede, buscando a garantia do acesso do cidadão ao serviço a qual necessitar no seu território<sup>10</sup>.

## CONSIDERAÇÕES FINAIS

A experiência da articulação entre a Central de Regulação do SUS e o Núcleo de Acesso e Comunicação aos Usuários do SUS (NAC-SUS) no município de Sobral-Ceará apresenta avanços significativos na gestão do acesso aos serviços de saúde. O contexto

em que se insere, com uma população diversificada e desafios logísticos devido à extensão geográfica, destaca a importância de estratégias inovadoras para melhorar a eficiência e a efetividade do sistema de saúde.

A implementação do Sistema Informatizado de Regulação (SISREG-Sobral) e a integração com o sistema *Fast Medic* permitiram uma abordagem mais transparente e baseada em protocolos clínicos, agilizando o processo de regulação e melhorando os desfechos para os pacientes. Além disso, o uso do *WhatsApp* como ferramenta de comunicação com os usuários demonstrou ser eficaz na disseminação de informações sobre consultas e exames agendados, o que promove maior envolvimento dos pacientes com seu próprio cuidado de saúde.

No entanto, existem desafios a serem superados, como cadastros incorretos de usuários e outras barreiras pessoais que contribuem para o absenteísmo. Para enfrentar esses desafios, é necessário desenvolver estratégias adicionais de sensibilização dos usuários e análise constante das causas do absenteísmo, a fim de implementar intervenções adequadas.

A regulação em saúde desempenha um papel fundamental na busca pela otimização dos recursos e na garantia do acesso universal e equitativo aos serviços de saúde. Ela também contribui para os princípios do SUS, como a descentralização, a regionalização e a hierarquização da rede de saúde. Portanto, a experiência de Sobral representa um passo importante na direção de uma gestão pública de saúde mais eficaz e centrada no paciente.

## CONTRIBUIÇÃO DOS AUTORES

**Jéssica Fernandes Lopes** contribuiu com o delineamento e a realização da pesquisa, a redação e a revisão crítica do manuscrito. **Lidiane Batista de Almeida, Marcos Aguiar Ribeiro** contribuíram com a redação do manuscrito, análise e interpretação dos dados. **Mariana de Menezes Prado Pinto, Márcio Venício de Alcantara e Francisco Cleiditon Costa Siva** contribuíram com o delineamento e a realização da pesquisa e a redação do manuscrito.

## REFERÊNCIAS

1. Brasil. Ministério da Saúde. Secretaria de Atenção à Saúde. Portaria MS/GM nº 1559, de 1 de agosto de 2008. Institui a Política Nacional de Regulação do Sistema Único de Saúde.

2. Sobral (Município). Regimento interno da Célula de Regulação do SUS de Sobral-Ce (Regula-SUS). Sobral: Prefeitura de Sobral; 2022. [cited 2022 dez 01].

3. Barbosa DVS, Barbosa NB, Najberg E. Regulação em Saúde: desafios à governança do SUS. Cad saúde colet [Internet]. 2016Jan;24(1):49-54. Disponível em: <https://doi.org/10.1590/1414-462X201600010106>

4. Rodrigues JG, Stein JOS, Nunes AT, Vasconcelos KA, Zandonade E, Anhoque CF. Perfil de absenteísmo às consultas eletivas de subespecialidades pediátricas de um hospital universitário. RBPS [Internet]. 30º de setembro de 2019 [citado 27º de outubro de 2023];21(3):113-21. Disponível em: <https://periodicos.ufes.br/rbps/article/view/28215>

5. Beltrame SM, Oliveira AE, Santos MAB, Santos ET. Absenteísmo de usuários como fator de desperdício: desafio para sustentabilidade no sistema universal de saúde. Saúde debate [Internet]. 2019Oct;43(123):1015-30. Disponível em: <https://doi.org/10.1590/0103-1104201912303>

6. Oleskovicz M, Oliva FL, Grisi CC H, Lima AC, Custódio I. Técnica de overbooking no atendimento público ambulatorial em uma unidade do Sistema Único de Saúde. Cad Saúde Pública [Internet]. 2014May;30(5):1009-17. Disponível em: <https://doi.org/10.1590/0102-311X00158612>

7. Ribeiro MA, Júnior DGA, Cavalcante ASP, Martins AF, de Sousa LA, de Carvalho RC, (RE)Organização da Atenção Primária à Saúde para o enfrentamento da COVID-19: Experiência de Sobral-CE. APS Em Revista [Internet]. 2020 Jun 8;2(2):177-88. Disponível em: <https://doi.org/10.14295/aps.v2i2.125>

8. Melo EA, Gomes GG, Oliveira J, Henrique P, Kennedy. A regulação do acesso à atenção especializada e a Atenção Primária à Saúde nas políticas nacionais do SUS. Physis [Internet]. 2021 Jan 1 [cited 2023 Oct 27];31(1). <https://doi.org/10.1590/s0103-73312021310109>

9. Teodoro Farias QL, Rocha SP, Pedroza Cavalcante AS, Diniz JL, da Ponte Neto OA, Vasconcelos MIO. Implicações das tecnologias de informação e comunicação no processo de educação permanente em saúde. Rev Eletron Comun Inf Inov Saúde [Internet]. 31º de dezembro de 2017 [citado 27º de outubro de 2023];11(4). Disponível em: <https://www.reciis.iciict.fiocruz.br/index.php/reciis/article/view/1261>

10. Macedo TR, Possoli L, Rocha D, Prado SS, Westphal PC. Regulação em saúde em tempos de Covid-19: um relato de experiência / Regulação sanitária em tempos de Covid-19: um relato de experiência. Braz. J. Hea. Rev. [Internet]. 23 de dezembro de 2020 [citado em 27 de outubro de 2023];3(6):19455-6. Disponível em: <https://ojs.brazilianjournals.com.br/ojs/index.php/BJHR/article/view/22146>

